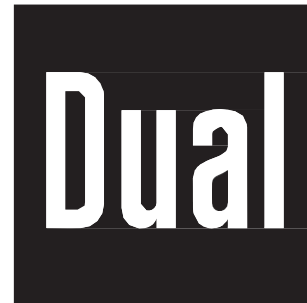


DT 230 BT V1-EN\_07-19



**DUAL DT 230 BT**  
**Plně automatický gramofon**  
**se streamováním přes**  
**Bluetooth**



# Návod k obsluze



---

## Předmluva

Tento návod k obsluze vám pomůže

- zamýšlené použití a
- bezpečný

Používání **gramofonu DT 230 BT**, dále jen gramofon nebo zařízení.

Návod k obsluze je nedílnou součástí spotřebiče a musí být předán při prodeji nebo předání spotřebiče.

## Cílová skupina tohoto návodu k obsluze


Návod k obsluze je určen pro všechny osoby, které přehrávač používají.

- nastavit,
- sloužil,
- Čistí
- nebo zlikvidovány.

## Konstrukční prvky tohoto návodu k obsluze

Různé prvky návodu k obsluze jsou označeny definovanými konstrukčními prvky. Díky tomu lze snadno určit, zda se jedná o

normální text,

 důležité poznámky,

- Výčty nebo

→ Akční kroky



! ndikace poškození sluchu v důsledku hlasité hudby, bezpečnostních pokynů nebo varování.

Před použitím spotřebiče si pečlivě přečtěte tento návod k obsluze a bezpečnostní pokyny, uschovejte je pro pozdější použití, zpřístupněte je ostatním uživatelům a dodržujte pokyny.

®Slovní značka a loga Bluetooth jsou registrované ochranné známky společnosti Bluetooth SIG, Inc. (Special Interest Group).

---

# Obsah

<b>Zamýšlené použití</b> .....	<b>4</b>
<b>Bezpečnost a nastavení gramofonu</b> .....	<b>5</b>
Bezpečnost .....	5
Nastavení .....	7
<b>Popis přehrávače</b> .....	<b>8</b>
Rozsah dodávky .....	8
Zvláštní vlastnosti .....	8
Přehled .....	9
<b>Příprava přehrávače k provozu</b> .....	<b>11</b>
Řemen a otočný stůl .....	11
Potah gramofonu .....	12
Centrovací puk .....	12
Tónové rameno .....	12
Kryt kapoty .....	12
<b>Připojení gramofonu</b> .....	<b>13</b>
Nastavení přepínače PHONO/LINE .....	13
Sejmutí/nasazení ochranného krytu jehly .....	14
Připojení zásuvné napájecí jednotky .....	14
<b>Připojení Bluetooth</b> .....	<b>15</b>
Spojování/párování .....	15
Přehrávání .....	15
Odpojení/připojení BT .....	15
Odstranění párování všech zařízení .....	16

<b>Přehrávání záznamu</b> .....	<b>17</b>
Automatické spuštění .....	17
Tlačítko Stop .....	17
Pauza/zdvih ramene .....	17
Ruční spuštění .....	18
<b>Jak vyčistit přehrávač</b> .....	<b>19</b>
Čištění jehly a desky .....	19
Výměna jehly .....	19
Úložiště .....	20
<b>Jak odstranit chyby</b> .....	<b>21</b>
Kontrola/výměna hnacího řemene .....	22
<b>Technické údaje</b> .....	<b>24</b>
<b>Pokyny k likvidaci</b> .....	<b>25</b>

## Zamýšlené použití

Toto zařízení spotřební elektroniky je určeno k přehrávání a digitalizaci nahrávek. Zařízení je určeno pro soukromé použití a není vhodné pro komerční účely. Jakékoli jiné použití je považováno za nesprávné a může vést k poškození majetku nebo dokonce ke zranění osob.

Výrobce nenese žádnou odpovědnost za škody způsobené nesprávným používáním. Před spotřebiče si pečlivě přečtěte bezpečnostní pokyny a návod k instalaci. Jen tak budete moci bezpečně a spolehlivě používat všechny funkce. Návod uschovejte na bezpečném místě a předejte jej případnému dalšímu majiteli.

## Bezpečnost a nastavení gramofonu

Pečlivě si přečtěte všechny bezpečnostní pokyny a uschovejte si je pro budoucí použití. Vždy dodržujte všechna upozornění a pokyny uvedené v tomto návodu k obsluze a na zadní straně spotřebiče.



### Nebezpečí udušení!

obal a jeho části dětem. Obalové materiály nejsou dětské hračky!

Nebezpečí udušení kvůli fólii a dalším obalovým materiálům.



### Zabezpečení

- Spotřebič smí být připojen pouze k síťovému napětí 230 V~, 50 Hz. Nikdy se nepokoušejte provozovat spotřebič s jiným napětím.
- Síťovou zástrčku lze připojit až po dokončení instalace v souladu s předpisy.
- Pokud je síťová zástrčka spotřebiče vadná nebo spotřebič jinak poškozen, nesmí být uveden do provozu.

- Zásuvka musí být vždy snadno přístupná, aby bylo možné v nebezpečné situaci snadno vytáhnout síťovou zástrčku.
- Při odpojování síťové zástrčky ze zásuvky vždy táhněte za síťovou zástrčku - nikdy ne za kabel.
- Abyste nebezpečí požáru a úrazu elektrickým proudem, nevystavujte spotřebič dešti ani jiné vlhkosti.
- Nedotýkejte se síťové zástrčky mokřýma rukama, hrozí nebezpečí úrazu elektrickým proudem!
- V případě poruchy nebo kouře a zápachu vycházejícího z krytu okamžitě vytáhněte síťovou zástrčku ze zásuvky!
- Před bouřkou odpojte síťovou zástrčku.
- Pokud spotřebič delší dobu nepoužíváte, odpojte síťovou zástrčku ze zásuvky.
- Síťový kabel položte tak, aby o něj nikdo nemohl zakopnout. napájecí kabel nepokládejte žádné těžké předměty.
- Pro připojení k elektrické síti zasuňte síťovou zástrčku úplně do zásuvky.
- Nepoužívejte více zásuvek!
- Zabraňte kontaktu přístroje s vodou nebo vlhkostí.

- Na spotřebič nepokládejte žádné nádoby s tekutinou, např. vázy s květinami. Mohly by se převrhnout a vytékající tekutina by mohla způsobit značné škody nebo riziko úrazu elektrickým proudem.
- Pokud se do spotřebiče dostanou cizí předměty nebo tekutiny, okamžitě odpojte síťovou zástrčku od zásuvky. Před opětovným provozu nechte spotřebič zkontrolovat kvalifikovaným odborníkem. V opačném případě hrozí nebezpečí úrazu elektrickým proudem.
- Neotvírejte kryt. Jinak hrozí nebezpečí úrazu elektrickým proudem.
- Nikdy se sami opravovat vadný spotřebič. Vždy se obraťte na jedno z našich zákaznických center.
- Do vnitřního prostoru spotřebiče nesmí spadnout cizí předměty, např. jehly, mince apod.
- Na spotřebiči nesmí být žádné otevřené zdroje ohně, například hořící svíčky.
- Nikdy nedovolte dětem používat tento spotřebič bez dozoru.
- Údržbu vždy svěřte kvalifikovaným odborníkům. Jinak můžete ohrozit sebe i ostatní.
- Zařízení zůstává připojeno k napájení i v pohotovostním režimu.



Neposlouchejte hudbu při vysoké hlasitosti. To může trvalému poškození sluchu.

- Tento spotřebič není pro osobami (včetně dětí) se sníženými fyzickými, smyslovými nebo duševními schopnostmi nebo s nedostatkem zkušeností a/nebo znalostí, pokud jim osoba odpovědná za jejich bezpečnost neposkytla dohled nebo je nepoučila o používání spotřebiče.
- Čištění a uživatelskou údržbu nesmí provádět děti.
- Děti musí pod dohledem, aby si se spotřebičem nehrály.
- Úpravy spotřebiče jsou zakázány.
- Poškozená zařízení nebo poškozené příslušenství již nelze používat.
- K čištění spotřebiče a záznamů lze používat pouze čisticí prostředky určené k tomuto účelu (antistatické). Ty jsou k dostání u specializovaných prodejců. K čištění nepoužívejte agresivní chemikálie, agresivní nebo abrazivní čisticí prostředky.

## Nastavení

- Umístění nesmí být zvoleno v místnostech s vysokou vlhkostí, např. v kuchyni nebo sauně, protože kondenzace vlhkosti může spotřebič poškodit.
- Příklad je určen pro použití v suchém prostředí a v mírném klimatu a nesmí být vystaven kapající nebo stříkající vodě.
- Nepoužívejte spotřebič v blízkosti vany, bazénu nebo stříkající vody.
- Gramofon smí být postaven pouze na pevném, vodorovném povrchu bez vibrací.
- Spotřebič neumísťujte do blízkosti zdrojů tepla, jako jsou radiátory. Vyhněte se přímému slunečnímu záření a místům s neobvykle vysokou prašností.
- Spotřebič smí být provozován pouze ve vodorovné poloze.
- Na přístroj nepokládejte žádné těžké předměty a na gramofonu používejte pouze desky.
- Nepoužívejte venkovním prostředím!
- Upozorňujeme, že nožičky spotřebiče mohou na některých površích nábytku zanechávat barevné stopy. Mezi nábytkem a spotřebičem používejte ochranu.
- Přehrávač uchovávejte mimo dosah zařízení, která vytvářejí silná magnetická pole.
- Pokud převezete přehrávač z chladného do teplého prostředí, může uvnitř přístroje kondenzovat vlhkost. V takovém případě počkejte asi hodinu, než jej začnete používat.
- žádné kryty.
- Při nastavování, přemísťování nebo čištění gramofonu se ujistěte, že je ochranný kryt jehly na svém místě. Zabráníte tak poškození jehly.

## Připojení Bluetooth

- Problémy, jako jsou výpadky zvuku, mohou být způsobeny rádiovým rušením ze zařízení, která používají stejné frekvenční pásmo (2,4 GHz) jako gramofon, včetně zařízení s rádiovou technologií Bluetooth, zařízení komunikujících prostřednictvím sítě WLAN nebo digitálních bezdrátových telefonů.
- Umístěte tato zařízení (frekvenční pásmo 2,4 GHz) dále od přehrávače.

## Popis gramofonu

### Rozsah dodávky

- Vyjměte spotřebič a veškeré příslušenství z obalu.  
Vyjměte všechny  
Ochranné fólie.

Kartonovou krabicí a obalový materiál abyste mohli zařízení bezpečně přebalit pro pozdější přepravu.

Ujistěte se, že je k dispozici veškeré níže příslušenství:

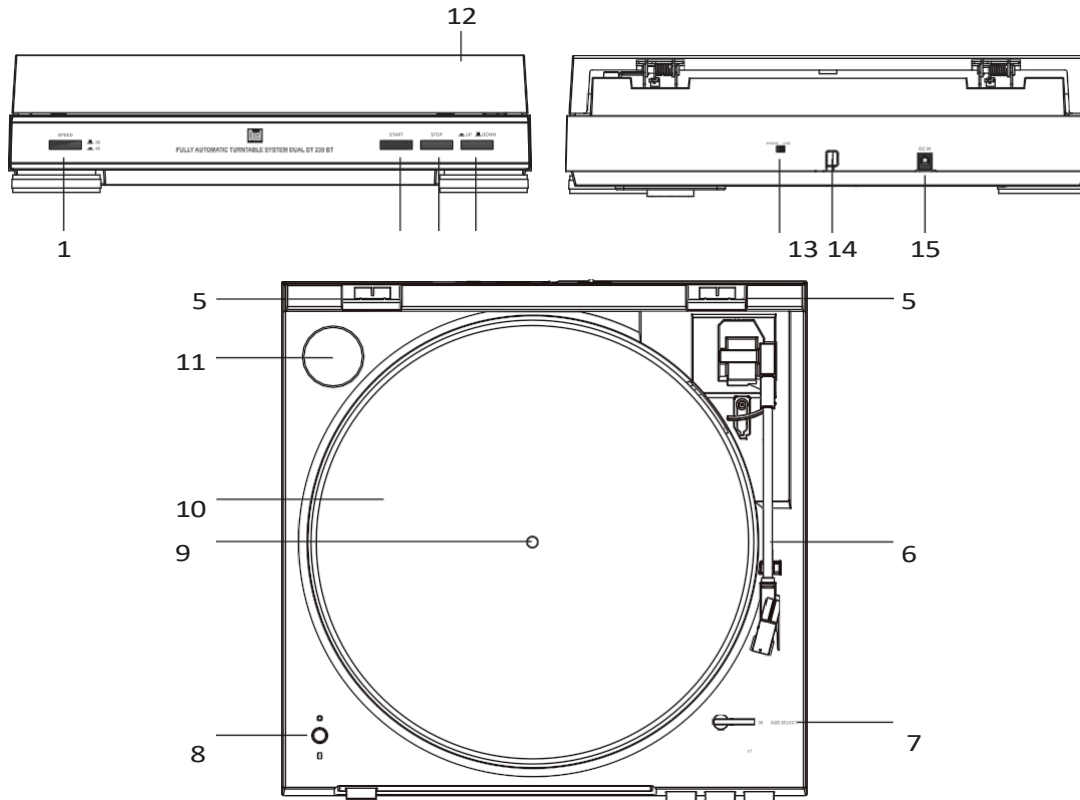
- Přehrávač desek
- Otočný stůl s hnacím řemenem
- Potah gramofonu
- Kryt se 2 závěsy
- Centrovací puk
- Návod k obsluze.

Pokud příslušenství chybí nebo je vadné, kontaktujte výrobce. Viz str. 25.

### Zvláštní vlastnosti

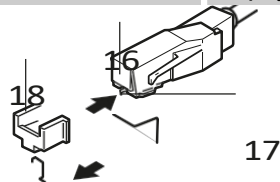
- Pomocí tohoto zařízení můžete přehrávat desky s rychlostí 33 a 45 otáček za minutu.
- Nabízí plně automatické provozní funkce.
- Zařízení je vybaveno rozhraním Bluetooth pro bezdrátový přenos hudby / streamování. K tomu potřebujete přehrávací zařízení (např. WiFi reproduktor) pro spárování jako přijímač pro přehrávání. Dosah přenosu je až 10 metrů.
- Přehrávač má vestavěný ekvalizérový předzesilovač a lze jej připojit jak k phono vstupu, tak k audio vstupu (AUX-in).
- Po skončení přehrávání disku se raménko automaticky zasune a zařízení se vypne.

# Přehled



1	 SPEED	Tlačítko rychlosti
2	START	Tlačítko Start
3	STOP	Tlačítko Stop
4	NAHORU/DOL 	Tlačítko pro zvedání tónovacího ramene
5		Upevnění závěsů krytu
6		Gramofonové raménko se snímačem
7	VÝBĚR VELIKOSTI 30 17	Páka pro výběr velikosti desky (LP singl)
8		Tlačítko Bluetooth s LED diodou pro párování/odpojení
9		Osa otáčecího stolu
10		Otočný stůl s pokovením
11		Centrovací puk (45 ot./min.)
12		Zakrytí kapoty

13	PHONO LINE	Přepínač předzesilovače
14	ANALOGOVÝ VÝSTUP	Analogový zvukový výstup, Cinch audio kabel (s bílým a červeným konektorem)
15	DC IN	Připojení napájení



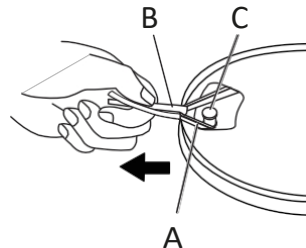
16	System vyzvedávání
17	Jehla
18	Ochranný kryt jehly

## Připravte přehrávač k provozu

- Před instalací kompletnost příslušenství.
- Umístěte přehrávač na stabilní vodorovný povrch bez vibrací.
- Umístěte přehrávač co nejdále od reproduktorů a izolujte reproduktory od reproduktorů. od vyzařovaného zvuku, aby se minimalizovaly vibrace.
- Síťovou zástrčku lze připojit až po správném dokončení instalace.  
je.

## Řemen a otočný stůl

Při dodání je hnací řemen **A** již v kontaktu s pojezdovou plochou točny. Řemen **A** je vybaven řemenem **B**, kterým je řemen nasazen na řemenici **C** (řemenice motoru).

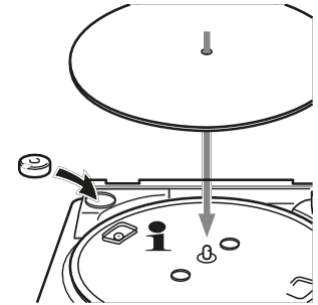


- Umístěte otočný talíř 10 na

osa 9. otočte



Otočte otočný stůl tak, aby se prohlubeň nacházela nad hnacím motorem. Pak bude vidět mosazná řemenice/hnací válec.



- Zatáhněte za popruh **A** z pojezdové plochy pomocí pásu **B** a umístěte jej doprostřed nad řemenici / hnací válec **C** stahováku motoru. Přitom pevně držte oba konce řemene B.
- Pokud je řemen A pevně nasazen na řemenici/pohonném válci **C**, sejměte řemen Svazek B.
- ❗ Pokud není řemen správně umístěn. přehrávač nefunguje.

## Potah gramofonu

- Nyní umístěte kryt gramofonu na gramofon hladší stranou nahoru. 10 na.

## Centrovací puk

Středící puk je nutný například pro jednotlivé desky bez středící hvězdy. Pokud není středící puk momentálně potřeba, můžete jej umístit na zásobník 11, který je k tomuto účelu určen.

## Tónové rameno

Rameno 6 je pro přepravu zajištěno drátěným popruhem.

- Před prvním použitím spotřebiče tuto pásku odstraňte.
- Při následné přepravě by mělo být raménko znovu připevněno tímto popruhem, aby nedošlo k jeho poškození vibracemi.

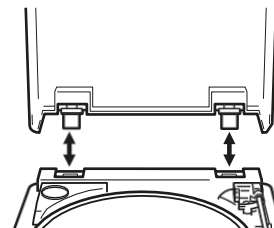
## Zakrytí kapoty

Kryt 12 lze v případě potřeby sejmout.

- Pomalu sundejte kryt . Kryt uložte na vhodném místě.

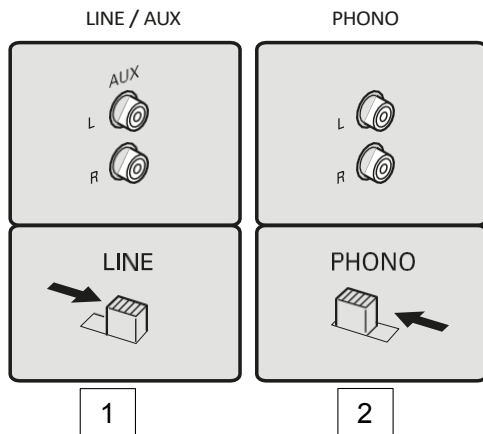
Při zpětné montáži krytu postupujte v opačném pořadí.

- Zasuňte oba závěsy vlevo a vpravo do příslušných úchytů na zadní straně skříně. v.



# Připojení gramofonu

## Nastavte přepínač PHONO/LINE



Nastavte PHONO/LINE 13:

- 1 - Provoz na lince - přepínač vpravo
- 2 - Provoz na PHONO - přepínač vlevo

Pokud je váš stereofonní systém vybaven vstupem PHONO, nastavte přepínač předzesilovače 13 do polohy "**PHONO**".

V opačném případě nastavte přepínač předzesilovače do polohy "**LINE**" a připojte výstupní kabely přehrávače ke vstupu AUX IN (nebo LINE IN atd.) nebo k jinému vysokoúrovňovému vstupu stereofonního systému.

**i** Poloha přepínače předzesilovače 13 nemá na připojení Bluetooth žádný vliv.

## Připojení k zesilovači

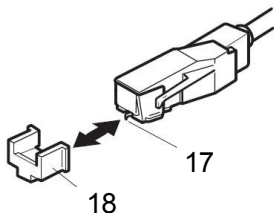
- Připojte cinch audio kabely 14 na zesilovači ke konektorům LINE IN/AUX IN nebo phono. zásuvky.

### Poznámka:

==Zkontrolujte, zda jsou levý a pravý kanál správně zapojeny (červený pravý kanál, bílý levý kanál).

## Sejmutí/nasazení ochranného krytu jehly

- Před přehráváním desky je třeba sejmut ochranný kryt jehly A ze snímače 6. odstranit. víčko směrem dopředu.



- Doporučuje se vyměnit ochranný kryt jehly 18, aby byla jehla 17 po přehrávání chráněna. které mají být připojeny.

## Připojení zásuvného zdroje napájení

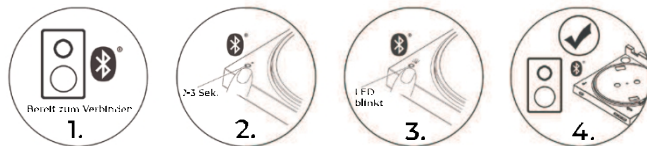
- Připojte zařízení k elektrické síti (100-240 V ~, 50/60 Hz).
- Chcete-li zařízení napájet, zapojte nejprve kabel zásuvného napájecího zdroje do zásuvky 15 (DC IN) na zařízení. Zapojte zařízení a poté zapojte síťový adaptér do zásuvky.
- Ujistěte se, že provozní napětí zásuvné napájecí jednotky odpovídá místnímu síťovému napětí. před zapojením do zásuvky. Dodržujte údaje na typovém štítku.

# Připojení Bluetooth

## Spojování/párování

Přehrávač musí být nejprve spárován s přehrávacím zařízením Bluetooth, např. stereo systémem, náhlavní soupravou BT, aktivním reproduktorem. (V angličtině: pairing). Tento proces může být nutné opakovat, pokud přehrávač spárován s 9 a více zařízeními. Protože párování je možné maximálně s 8 zařízeními, data nejstaršího připojení budou přepsána, a tedy smazána.

- Přečtěte si návod k použití přijímače Bluetooth. Ujistěte se, že vzdálenost mezi oběma zařízeními.
- Aktivujte režim párování přehrávacího zařízení.
- Stiskněte tlačítko Bluetooth 8 a podržte je stisknuté. Přibližně po dvou sekundách LED dioda tlačítka střídavě svítí červeně a modře.



Střídavé blikání červené a modré kontrolky signalizuje, že je aktivován režim párování. Počkejte, dokud nebude párování dokončeno. Po úspěšném spárování se kontrolka LED na tlačítku Bluetooth 8 rozsvítí modře. U zařízení s funkcí "Bluetooth aptX" se LED dioda rozsvítí fialově.

### POZNÁMKA:

Režim párování zůstává aktivní po dobu 30 sekund. Pokud se párování během této doby, je třeba proces opakovat.

## Přehrávání

- Zapněte přehrávací zařízení Bluetooth. Kontrolka LED na tlačítku Bluetooth 8 se rozsvítí modře, když párování je dokončeno. Pokud se tlačítko 8 rozsvítí červeně, opětovným stisknutím tlačítka 8 aktivujte BT.
- Nyní můžete poslouchat a poslouchat hudbu, sledovat "Přehrávání desky".

## Odpojení připojení BT

Krátkým stisknutím tlačítka 8 zapnete nebo vypnete režim Bluetooth.

## **Odstranění párování všech zařízení**

- Chcete-li ukončit párování a odpojit všechna zařízení, stiskněte a podržte tlačítko Bluetooth 8 po dobu přibližně 10 sekund. na několik vteřin stiskl. Kontrolka LED třikrát červeně zabliká. Všechna zařízení jsou odpojena.

### **Poznámka:**

Záznam se vždy přehrává přes Bluetooth a kabelové připojení současně.

## Přehrávání záznamu

### Automatické spuštění

- Otevřete kryt 12 a vložte na něj disk. Pro singly (45 otáček za minutu) použijte následující údaje centrovací puk 11.
- Sejměte kryt jehly 18.
- Pomocí voliče SIZE SELECT 7 zvolte velikost disku 30 cm pro LP desky nebo 17 cm pro CD disky.  
Průměr pro jednotlivce. Poté kryt 12 opět zavřete.
- Tlačítkem SPEED 1 nastavíte rychlost gramofonu na 33 nebo 45 otáček za minutu. (rychlost přehrávání). Zkontrolujte, zda je tlačítko UP/DOWN 4 v poloze DOWN.
- Stiskněte tlačítko START 2. Gramofon 10 se začne pohybovat nastavenou rychlostí. otáčet. Raménko 6 automaticky na vstupní drážku desky. Začne přehrávání.

Po skončení záznamu se raménko automaticky vrátí na podpěru raménka. Gramofon se zastaví.

### Tlačítko Stop

Chcete zastavit přehrávání před koncem záznamu?

- Stiskněte tlačítko STOP 3. Tónové rameno 6 se automaticky zvedne a přesune na podpěru tónového ramene.  
vrátil. Přehrávač se zastaví.

Nenarušujte pohyb raménka, mohlo by dojít k poškození mechaniky. Pokud se raménko na konci záznamu automaticky nevrátí podpěru raménka, ukončete přehrávání stisknutím tlačítka STOP 3.

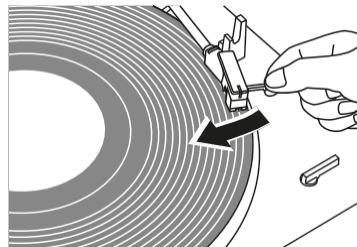
### Pauza/zdvih ramene

Přerušování přehrávání:

- Stisknutím tlačítka NAHORU/DOLŮ 4 zvednete tónové rameno 6. Chcete-li pokračovat, stiskněte tlačítko NAHORU/DOLŮ 4  
Znovu stiskněte tlačítko .

## Ruční spuštění

- Sejměte kryt jehly 18 a položte na něj desku.
- Tlačítkem SPEED 1 nastavíte rychlost gramofonu na 33 nebo 45 otáček za minutu. (rychlost přehrávání).
- Stisknutím tlačítka NAHORU/DOLŮ 4 zvedněte tónové rameno 6.
- Vyjměte raménko 6 z podpěry raménka a otočte jej do požadované polohy. Poloha (drážka) disku. Gramofon se začne otáčet nastavenou rychlostí.
- Stisknutím tlačítka UP/DOWN 4 pomalu spustíte raménko 6 a přehrajete záznam. hra.
- Tlačítkem UP/DOWN 4 můžete tónové rameno 6 přesunout do libovolné polohy - i na krátkou dobu. přerušení - být zrušeno. Otočný stůl se otáčí dál.
- Na konci záznamu se tónové rameno 6 automaticky vrátí na podpěru tónového ramene a. zařízení je vypnuté.



## Jak vyčistit přehrávač



### Elektrický šok!

Abyste předešli riziku úrazu elektrickým proudem, nečistěte spotřebič mokrým hadříkem nebo pod tekoucí vodou.

### POZOR!

Nepoužívejte drátěnky, drhnoucí prášek ani rozpouštědla, jako je alkohol nebo benzín. K čištění spotřebiče a desek smí být použity pouze čisticí prostředky určené k tomuto účelu (antistatické). Tyto prostředky jsou k dostání u specializovaných prodejců.

- Kryt a pouzdro čistěte měkkým hadříkem navlhčeným vodou.  
Látka.

### Čištění jehly a desky

Jehlu a kotouč je třeba před přehráváním vždy , aby nedošlo k jejich předčasnému opotřebení.

- Čisticím kartáčkem přejeďte jehlu zezadu dopředu.
- Chcete-li desku vyčistit, otřete ji hadříkem na desky pod mírným úhlem.

## Výměna jehly

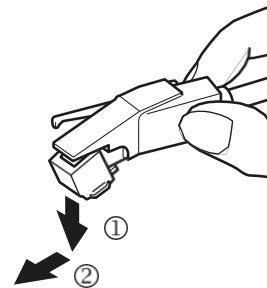
Stylus podléhá přirozenému opotřebení v důsledku procesu přehrávání. Proto doporučujeme pravidelnou kontrolu, která by se u diamantových stylů měla provádět přibližně po 500 až 1 000 hodinách hraní.

### Poznámka:

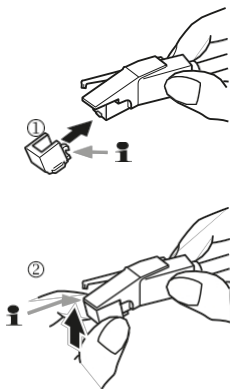
Opotřebované nebo poškozené (odštípnuté) styly zničí záznamy.

Pokud je nutná výměna, použijte pokud možno originální jehlu (AT3600).

- Skenovací hůlku táhněte pod úhlem směrem dolů. Pevně držte snímač.



→ Snímací jehla se zavádí v opačném pořadí:



**i** Přední část jednotky musí nejprve zapadnout do pouzdra sběrače. Při montáži , aby jednotka zapadla na místo.

**i** Mezi krytem snímače a stylusem nesmí žádná mezera!

## Úložiště

Přístroj skladujte na suchém místě, chráněném před prachem, přímým slunečním zářením a extrémními teplotami a mimo dosah dětí.

## Jak odstranit chyby

Pokud přístroj nefunguje, má, zkontrolujte jej podle následujících tabulek.

Pokud se vám ani po provedení popsaných kontrol závadu odstranit, obraťte se na výrobce.

### Problémy se zařízením

Symptom	Možná příčina/náprava
Rameno přeskakuje stopy, klouže po disku nebo se nepohybuje.	Přehrávač není vyrovnaný. Umístěte přehrávač na rovný povrch. Disk je špinavý nebo poškrábaný. Vyčistěte disk čisticím prostředkem nebo přehrajte jiný disk. Zkontrolujte snímací jehlu.
Žádný zvuk	Sejměte kryt jehly a zkontrolujte polohu sběrače. Zkontrolujte zdvih raménka, zkontrolujte nastavení zesilovače nebo správný vstup.

Symptom	Možná příčina/náprava
Špatná kvalita zvuku, silný šum v pozadí, výpadky zvuku atd.	Jehla je špinavá nebo opotřebená. Vyčistěte jehlu kartáčkem nebo ji vyměňte. Disk je znečištěný nebo zaprášený. Vyčistěte disk čisticím prostředkem.
Hudba zní příliš rychle nebo příliš pomalu.	Rychlost nastavte podle údajů na štítku. (33 otáček za minutu nebo 45 otáček za minutu).
Zvuk je příliš tichý nebo hlasitý a/nebo zkreslený.	Přehrávač není připojen ke správnému vstupu. (viz str. 13). Zkontrolujte nastavení přepínače předzesilovače. Zkontrolujte, zda je sběrač správně usazen; musí být v tělese sběrače usazen až na doraz.
Zvuk je prázdný.	Hnací řemen je příliš volný a je třeba ho vyměnit.

## Problémy s technologií

Symptom	Možná příčina/náprava									
Žádný zvuk	<p>, zda je přehrávací zařízení spárováno a připojeno.</p> <p>Upravte hlasitost přehrávacího zařízení.</p> <p>Zkontrolujte, zda jste vybrali správný režim přehrávání.</p> <p>Ujistěte se, že je zařízení Bluetooth v dosahu.</p>									
Musí se zařízení pokaždé vyměnit "spárovány" stát?	<p>Po spárování zařízení jej obvykle nemusíte znovu párovat. Přehrávací zařízení však musíte k DT 230 BT . V případě potřeby vyberte v seznamu položku "BT-TT". U většiny zařízení se to provede automaticky.</p>									
Obecné	<p>Zařízení může navázat spojení vždy pouze s jedním zařízením Bluetooth. Kompatibilitu nelze zaručit pro všechna zařízení BT. ●</p>									
Signály pro Poznámka párování	<table border="1"> <tr> <td>Stav</td> <td>SBC codecs AptX codecs</td> <td>Červená</td> </tr> <tr> <td>Párování/spojování</td> <td>Vyhledávání zařízení Čekání na připojení</td> <td>Blikání</td> </tr> <tr> <td>Stav připojení</td> <td>Připojen Oddělená stránka</td> <td>Rozsvítí se</td> </tr> </table>	Stav	SBC codecs AptX codecs	Červená	Párování/spojování	Vyhledávání zařízení Čekání na připojení	Blikání	Stav připojení	Připojen Oddělená stránka	Rozsvítí se
Stav	SBC codecs AptX codecs	Červená								
Párování/spojování	Vyhledávání zařízení Čekání na připojení	Blikání								
Stav připojení	Připojen Oddělená stránka	Rozsvítí se								

## Kontrola/výměna hnacího řemene

Pokud přehrávač nefunguje správně, zkontrolujte nejprve připojení k elektrické síti.

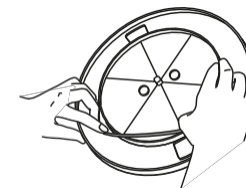
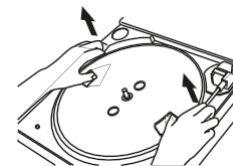
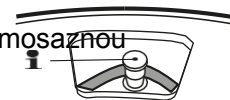
→ Sejměte kryt gramofonu. ,

zda hnací řemen přechází přes mosaznou řemenici.

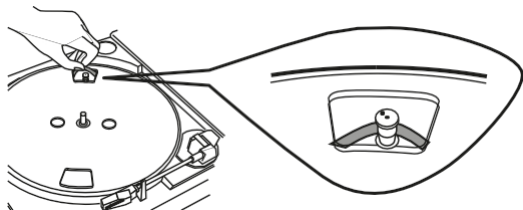
→ Pokud tomu není, zvedněte otočný stůl. Nejlepší způsob Uchopte prohlubně oběma palci a poté zvedněte otočný stůl přímo nahoru, aniž byste jej nakláněli. Dávejte pozor na raménko!

→ gramofon a vložte řemen.

zcela kolem okraje pohonu.



- Umístěte otočný stůl zpět na středovou osu tak, aby byl jeden z otvorů opět zarovnan. se nachází nad mosaznou kladkou.
- Protáhněte řemínek tímto otvorem prsty (ostré předměty). nad mosaznou řemenicí. Dbejte na to, aby řemen nebyl zkroucený mezi řemenicí a hnacím kroužkem gramofonu.



- Položte podložku zpět na otočný stůl.
- Pevně držte raménko na držáku raménka a otáčejte gramofonem rukou. nejméně 10krát pomalu ve směru hodinových ručiček, abyste se ujistili, že automatický systém funguje správně.

## Tipy pro nerušený požitek z hudby

Pro otevření nebo zavření krytu jej uchopte buď uprostřed, nebo na obou stranách.

Nikdy se nedotýkejte hrotu jehly prsty.

Jehlu nikdy nespouštějte na povrch talíře nebo na okraj desky.

Doporučujeme skenovací hůlku pravidelně čistit měkkým kartáčkem. Kartáčkem pohybuje pouze dopředu a dozadu. Ne do stran.

Před přemístěním gramofon vždy odpojte od elektrické sítě. Připevněte raménko k podpěře raménka pomocí drátěné vazby.

## Technické údaje

Rozměry (šířka x výška x hloubka):	350 mm x 96 mm x 347 mm
Hmotnost:	2,7 kg
Napětí:	100V~240V střídavý proud, 50/60Hz DC 12V/2A
Spotřeba energie:	Spotřeba energie max. 3 W, pohotovostní režim < 0,3 W
Okolní podmínky:	+5 °C až +35 °C 45 % až 85 % relativní vlhkosti (nekondenzující)
Motor:	stejnoseměrný proud, servořízení, řemenový pohon
Skenovací jehla:	Magnetická jehla AT 3600LA
Synchronizační výkyvy (WOW, flutter):	< 0,25 % (WTD) při 3 kHz
Odstup signálu od šumu:	> 50 dB (DIN-B)
Výstupní úroveň "PHONO":	1,5-3,6 mV jmenovitého napětí při 1 kHz, 5 cm/sec.
Výstupní úroveň "LINE":	94-228 mV Jmenovité napětí při 1 kHz, 5 cm/sec

Bluetooth:	V. 3.0, 1,8 mW EIRP
Rozsah:	cca 10 m
Profil:	A2DP
Metoda modulace:	GFSK, π/4-DQPSK, 8DPSK
Kodek:	SBC, aptX

S výjimkou technických změn a chyb. Rozměry jsou přibližné.

## Pokyny a normy

Tento výrobek je v souladu se směrnicí 2014/30/EU o elektromagnetické kompatibilitě, Směrnice o nízkém napětí 2014/35/EU, směrnice RoHS 2011/65/EU, ERP 2009/125/ES a směrnice o označování CE.

## Technické údaje dodávané napájecí jednotky

Výrobce:	Dual GmbH, Graf-Zeppelinstr. 7, 86899 Landsberg/Německo
Identifikátor modelu:	FJ-SW1202000N
Vstupní napětí:	100VAC až 240VAC
Vstupní frekvence střídavého proudu:	50 Hz až 60 Hz
Výstupní napětí:	+ 12.0V
Výstupní proud:	2.0A
Výstupní výkon:	24.0W
Průměrná účinnost v provozu:	>=86.2
Spotřeba energie bez zatížení:	Max. 0,1 W

Hodnoty účinnosti byly stanoveny při vstupním napětí AC 230 V, 50 Hz.

## Jak kontaktovat výrobce

DGC GmbH  
Graf-Zeppelin-Str.  
7 D-86899  
Landsberg  
www.dual.de

## Pokyny k likvidaci

### Likvidace obalů

Vaše nové zařízení je na cestě k vám chráněno obalem. Všechny použité materiály jsou šetrné k životnímu prostředí a recyklovatelné.

Pomozte prosím a zlikvidujte obal ekologicky.

Informace o aktuálních způsobech likvidace u svého prodejce nebo v místním středisku pro likvidaci odpadu.

## Jak zařízení zlikvidovat

Staré spotřebiče nejsou bezcenným odpadem. Cenné suroviny získat zpět díky ekologické likvidaci. Informujte se na městském nebo obecním úřadě o možnostech ekologické a vhodné likvidace spotřebiče.



Tento spotřebič je označen v souladu se směrnicí 2012/19/EU o odpadních elektrických a elektronických zařízeních (OEEZ).

Po skončení životnosti nesmí být tento výrobek likvidován společně s běžným domovním odpadem, ale musí být do sběrného místa pro recyklaci elektrických a elektronických zařízení. To je vyznačeno symbolem na výrobku, v návodu k použití nebo na obalu. Materiály jsou recyklovatelné v souladu s jejich označením. Opětovným použitím, recyklací nebo jiným způsobem zhodnocením starých spotřebičů významně přispíváte k ochraně našeho životního prostředí.



### Nebezpečí pro život!

U nepoužívaných spotřebičů odpojte síťovou . Odřízněte síťový kabel a vyjměte jej i se zástrčkou.



**Dual**